

# 福山平成大学 就職パンフレット

《 2 0 2 6 年 3 月 卒 業 生 》

## 【学部】

- \* 経営学部  
経営学科
- \* 福祉健康学部  
福祉学科  
こども学科  
健康スポーツ科学科
- \* 看護学部  
看護学科

## 【大学院・専攻科】

- \* 経営学研究科  
経営情報学専攻
- \* スポーツ健康科学研究科  
スポーツ健康科学専攻
- \* 看護学研究科  
看護学専攻
- \* 助産学専攻科

ご挨拶

平素より、本学学生の就職支援にご高配を賜り厚くお礼申し上げます。

福山平成大学では、地域の社会や産業界に貢献できる人材育成に注力しております。そのため、実践的な知識や技能をしっかりと身につけるよう、学外の各方面の方々の協力を賜り多様な学びの機会を提供して、学生一人ひとりの自己実現を応援しています。

さて、本学は、2024年度に開学30周年を迎えました。これまで関係各位のご指導ならびにご助言を賜り、多くの卒業生が各事業所において活躍しておりますことに、あらためまして深く感謝申し上げます。

2026年3月の卒業予定者は、2024年10月現在、経営学部34名、福祉健康学部155名及び看護学部78名の合計267名が在籍しております。これまでと変わらず、本学学生の就職につきまして、ご高配を賜りますようお願い申し上げます。

福山平成大学 就職委員長 川島 範章

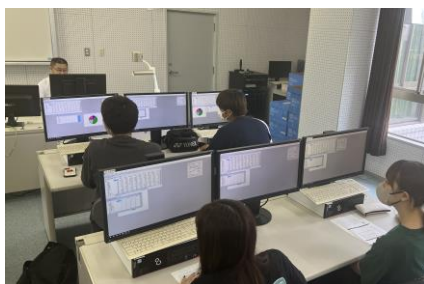
## 学科紹介

### 経営学部

#### 経営学科

経営学科は、企業経営や地域社会が直面している課題の解決に取り組み、社会の発展に貢献するビジネスパーソンや産業人を育成しています。実学重視の教育を掲げ、基礎教育の充実とともに、社会で活きる資格の取得を後押しする資格取得教育、社会のニーズに合わせたICT教育に力を入れています。たとえば、会計・財務に関係した日商簿記、販売業務に関係した日商リテールマーケティング（販売士）、情報業務に関係したマイクロソフトオフィススペシャリスト（MOS）などの資格取得です。

さらに、グローバル化の進展に対応し、ビジネス外国語教育を充実するとともに海外研修を実施し、国際社会で働くグローバル人材を育成しています。



### 福祉健康学部

#### 福祉学科

福祉学科は、社会福祉士のカリキュラム改正に合わせて、2021年度入学生（2024年度卒業）から新カリキュラムを導入しました。従来のコース制を廃止し、新たに3つの履修モデルを設置しました。いずれの履修モデルを選択しても、ソーシャルワークの学びをより深化させることができます。

##### ①高度ソーシャルワーク履修モデル

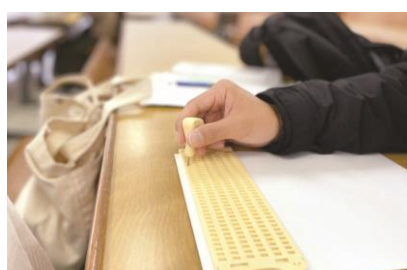
社会福祉士の国家試験受験資格を目指します。「高度専門科目」群で実践的で高度な学びを深め、資格取得のモチベーションを高めます。

##### ②介護ソーシャルワーク履修モデル

介護福祉士と社会福祉士の2つの国家試験受験資格を取得し、介護福祉現場のリーダーを目指します

##### ③教育ソーシャルワーク履修モデル

福祉と教育の専門性を修得し、社会福祉士又は介護福祉士の国家試験受験資格と高等学校教諭一種免許状（福祉）の2資格の取得を目指します。





## こども学科

こども学科は、地域交流も取り入れた実践的な学びで、子どもたちと共に学び、育とうとする保育士・幼稚園教諭・小学校教諭の育成をおこなっています。

こども学科では、教育の特徴として【HEISEI Method】という方針を打ち出しています。そのいくつかをご紹介しますと、1つには、「現場主義・実践主義」という理念です。実際の保育・教育現場に強い保育者・教育者を輩出したいと考えています。2つめには、「表現力の育成」です。ピアノ演奏力や読み聞かせ、素話、朗読、劇などの上手い保育者・教育者を育てています。3つめには「採用試験対策プログラム」です。計画的なプログラムの策定により2022年度は、小学校教員採用試験は91.6%の合格（私立含む）、公立保幼園の採用試験も直近6年間で8人の合格者を輩出しています。



## 健康スポーツ科学科

健康スポーツ科学科は、身体活動を介した健康やスポーツを体系的に深く理解することを目的に「健康」「スポーツ」「教職」の3つをキーワードとして教育をしています。健康増進・スポーツ振興を推進していく専門指導者の育成や、中・高校の保健体育教諭、また養護教諭の一種教員免許の取得、さらにはスポーツ・健康に関するスポーツ指導員、健康運動実践指導者等の各種資格取得を目標にしたカリキュラムを用意しております。また、学生が主体的に行動し、運営するような課題解決型の企画を多く用意し、人間教育に力を入れ行動できる人材の育成に努めております。その中で学生は「感性豊かなコミュニケーション能力」「組織力」「統率力」に熟達し、健康・スポーツの理論・実践を通して、社会で活発に活動し、自ら問題の解決に挑戦できる人材を目指しています。



## 看護学部

### 看護学科

看護学科は、「こころ」と「からだ」両面の配慮ができる看護師・保健師・養護教諭・高校教諭（看護・保健）を育成します。

人間教育及び保健・医療・看護に関する高度な専門知識と技術を習得し、地域の人々の健康増進及び社会福祉に貢献できる実践教育に力を入れています。

「人がよりよく生きる」「あらゆる健康レベルに対して援助する」ために「人間」「健康」「環境」「看護」を主軸に捉え、4領域を相互に連動できるカリキュラムを構成しています。

個人の尊重と人権に配慮し、身体を理解だけでなく優しさと思いやりの心を持った看護専門職を育成します。卒業後は当大学の助産学専攻科及び大学院看護学研究科看護学専攻修士課程に進学できます。



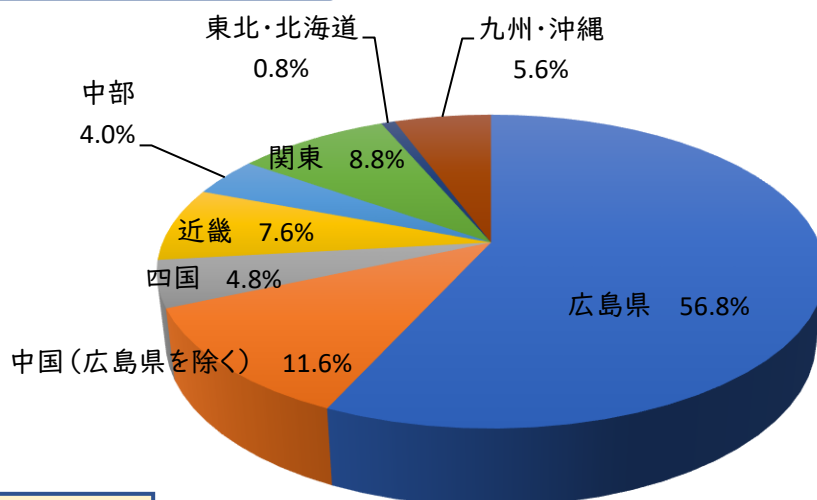
# 学科別 取得可能な免許・資格・検定

- ☆経営学科： 日商簿記検定, マネジメント検定, 秘書技能検定, ビジネス実務マナー検定, 日商リテールマーケティング(販売士)検定, MOS, 電子会計実務検定, ビジネス会計検定, ICTプロフィシエンシー検定(P検), ITパスポート試験, 情報セキュリティマネジメント試験, TOEIC, 高等学校教諭一種免許状(商業), 証券外務員
- ☆福祉学科： 社会福祉士, 介護福祉士, 高等学校教諭一種免許状(福祉), 福祉用具専門相談員, 社会福祉主事(任用資格), 児童指導員(任用資格)
- ☆こども学科： 保育士, 幼稚園教諭一種免許状, 小学校教諭一種免許状, 准学校心理士
- ☆健康スポーツ科学科： 中学校教諭一種免許状(保健体育), 高等学校教諭一種免許状(保健体育), 養護教諭一種免許状, 健康運動実践指導者, スポーツ施設管理士, トレーニング指導者(JATI)
- ☆看護学科： 看護師, 保健師, 養護教諭一種免許状, 高等学校教諭一種免許状(看護・保健), 中学校教諭一種免許状(保健), 養護教諭二種免許状※, 第一種衛生管理者免許状※  
※については, 保健師免許取得後, 本人の申請により取得

## 就職の状況(2024年3月卒業者)

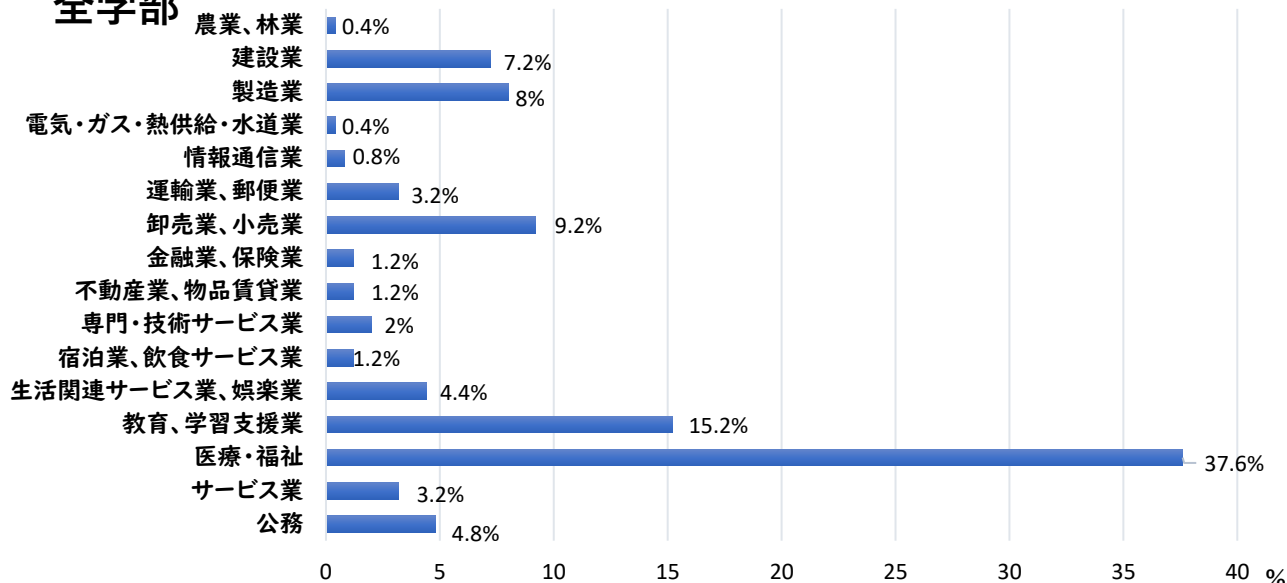
### 地域別(本社所在地別就職状況)

#### 全学部



### 業種別就職状況

#### 全学部



2026年3月卒業・修了予定者 出身地別学生数

地 域				学部・学科		経営	福祉健康			看護	計	総計
						経営	福祉	こども	健康スポーツ科	看護		
中国	広島県	備後圏域	福山市	20	8	27	37	42	134	244		
			尾道市	3	2	4	2	5	16			
			三原市		2	3	3	5	13			
			府中市	2		2	3	4	11			
			世羅町					3	3			
			神石高原町					1	1			
		備後圏域を除く地域			1	1	2	12	6		22	
		計			26	13	38	57	66		200	
	岡山県	備後圏域	笠岡市	1	1	1			3			
			井原市	1	1	2	1	3	8			
		備後圏域を除く地域			1	1	1	9	1		13	
		計			3	3	4	10	4		24	
	鳥 取 県						2	1	3			
	島 根 県			2	1	1	6	2	12			
	山 口 県				2		1	2	5			
四国	徳 島 県					1			1	8		
	香 川 県							1	1			
	愛 媛 県						2		2			
	高 知 県				1	1	2		4			
近畿	大 阪 府						1	1	2	2		
東北・北海道	北 海 道						2		2	2		
九州・沖縄	福 岡 県			1			3		4	10		
	長 崎 県					1	1		2			
	大 分 県						1		1			
	鹿 児 島 県			1			1	1	3			
留 学 生				1					1	1		
総 計				34	20	46	89	78	267			

2024年10月1日現在

大学院研究科(修士)	経営学	スポーツ健康科	看護学	助産学専攻科
計	0	2	3	10(定員)

2027年3月卒業・修了予定者 出身地別学生数

	経 営	福 祉 健 康			看 護	合 計
	経 営	福 祉	こ ども	健 康 スポーツ科	看 護	
広島県	47	15	34	61	62	219
岡山県	6	2	2	6	6	22
鳥取県		1		2	1	4
島根県	3	4	4	5		16
山口県	2			2	1	5
四国	1	1	1	5	1	9
近畿				1	1	2
中部				1	1	2
東北・北海道				1		1
九州・沖縄	1	1	1	8	1	12
留学生	1					1
合計	61	24	42	92	74	293

2024年10月1日現在

# 学事スケジュール

2024年4月4日	入学式	2024年9月17日	後期授業開始
2024年4月11日	前期授業開始	2024年12月21日～2025年1月7日	冬季休業
2024年5月15日	開学記念日	2025年2月4日～2月14日	後期定期試験
2024年7月27日～8月5日	前期定期試験	2025年3月1日	春季休業開始
2024年8月6日～9月15日	夏季休業	2025年3月21日	学位記授与式

※2024年度実績

## 学内単独企業説明会

学内での単独企業説明会は随時受け付けております(下記の流れになります)。

- 1) お電話にて、日程の打ち合わせ
- 2) 下記内容を含んだA4サイズのポスターを作成し、求人票と一緒にメールでご送付ください。  
内容:①企業名 ②日時 ③場所:空欄にしてください ④事業内容 ⑤募集職種
- 3) ポスター受理後、学生へ大学ネットワークよりメール配信および、掲示で案内します。
- 4) 申込締切日(2日前の12:00)までに学生申込がない場合は中止とさせていただきます。

締切後にメールで申込状況(実施の有無)をご連絡させていただきます。

## 求人のお願ひ

本学の求人票は、下記よりダウンロードすることができます。本学所定様式以外の求人票でも受け付けております。併せて会社案内、募集要項、説明会・選考試験日程をお送りいただければ幸甚に存じます。

<https://www.heisei-u.ac.jp/career/kyujin/>

## ACCESS



### ◇大学への交通ご案内

- JR福山駅より福塩線に乗り換え「神辺駅」下車、東口よりスクールバス運行 約10分
- JR福山駅南口より、中国バス「中国中央病院方面行」に乗車約25分「中国中央病院」下車

〒720-0001

広島県福山市御幸町上岩成正戸117-1

TEL 084-972-8200(直通)

084-972-5001(代表)

FAX 084-972-8200

E-mail [kyujin@heisei-u.ac.jp](mailto:kyujin@heisei-u.ac.jp)



FUKUYAMA HEISEI UNIVERSITY

福山平成大学

<https://www.heisei-u.ac.jp>